



**КОМИТЕТ ИМУЩЕСТВЕННЫХ ОТНОШЕНИЙ
АДМИНИСТРАЦИИ ПЕРМСКОГО МУНИЦИПАЛЬНОГО РАЙОНА**

РАСПОРЯЖЕНИЕ

01.03.2022

№ 703

**Об установлении публичного
сервитута на часть земельного
участка**

В соответствии со ст. 23, гл. V.7 Земельного кодекса Российской Федерации, Федеральным законом от 25.10.2001 № 137-ФЗ «О введении в действие Земельного кодекса Российской Федерации», пп. 3.7.5 п. 3.7 разд. 3 Положения о комитете имущественных отношений администрации Пермского муниципального района, утвержденного решением Земского Собрания Пермского муниципального района Пермского края от 22.12.2016 № 178, на основании ходатайства открытого акционерного общества «Межрегиональная распределительная сетевая компания Урала» (ИНН 6671163413, ОГРН 1056604000970) (далее - ОАО «МРСК Урала») от 20.01.2022 № 335:

1. Установить в интересах ОАО «МРСК Урала» публичный сервитут площадью 254 кв.м на земли, государственная собственность на которые не разграничена в кадастровом квартале 59:32:5222301, расположенный по адресу: Пермский край, Пермский район, Фроловское с/п, СНТ Полет.

Цель: Для подключения (технологического присоединения) к сетям инженерно-технического обеспечения: «Строительство ВЛ 0,4 кВ с установкой ПУ для электроснабжения СНТ «Полет» (4500063689)».

Срок: 49 лет.

2. Утвердить границы публичного сервитута земельных участков, указанных в п. 1 настоящего распоряжения, согласно прилагаемой схеме расположения границ публичного сервитута.

3. Срок, в течение которого использование указанных в п. 1 настоящего распоряжения земельных участков в соответствии с их разрешенным использованием будет невозможно или существенно затруднено в связи с осуществлением сервитута – не позднее чем 3 (три) месяца после завершения строительства.

4. Порядок установления зон с особыми условиями использования территорий и содержание ограничений прав на земельные участки в границах таких зон установлен Постановлением Правительства РФ от 24.02.2009 № 160

«О порядке установления охранных зон объектов электросетевого хозяйства и особых условий использования земельных участков, расположенных в границах таких зон».

5. Плата за публичный сервитут устанавливается в соответствии с Федеральным законом от 29.07.1998 № 135-ФЗ (ред. от 31.07.2020) «Об оценочной деятельности в Российской Федерации» и методическими рекомендациями, утверждёнными приказом Минэкономразвития России от 04.06.2019 № 321.

6. Комитету имущественных отношений администрации Пермского муниципального района в течение 5 рабочих дней со дня подписания настоящего распоряжения:

6.1. Направить настоящее распоряжение в Управление Федеральной службы государственной регистрации, кадастра и картографии по Пермскому краю;

6.2. Направить настоящее распоряжение в ОАО «МРСК Урала», а также сведения о лицах, являющихся правообладателями земельных участков, сведения о лицах, подавших заявления об учете их прав (обременений прав) на земельные участки, способах связи с ними, копии документов, подтверждающих права указанных лиц на земельные участки;

6.3. Направить в администрацию Фроловского сельского поселения настоящее распоряжение для опубликования в порядке, установленном для официального опубликования (обнародования) муниципальных правовых актов уставом поселения.

7. Разместить настоящее распоряжение на сайте Пермского муниципального района www.permraion.ru.

8. Настоящее распоряжение вступает в силу со дня его подписания.

9. Контроль исполнения распоряжения оставляю за собой.

И.о. председателя комитета



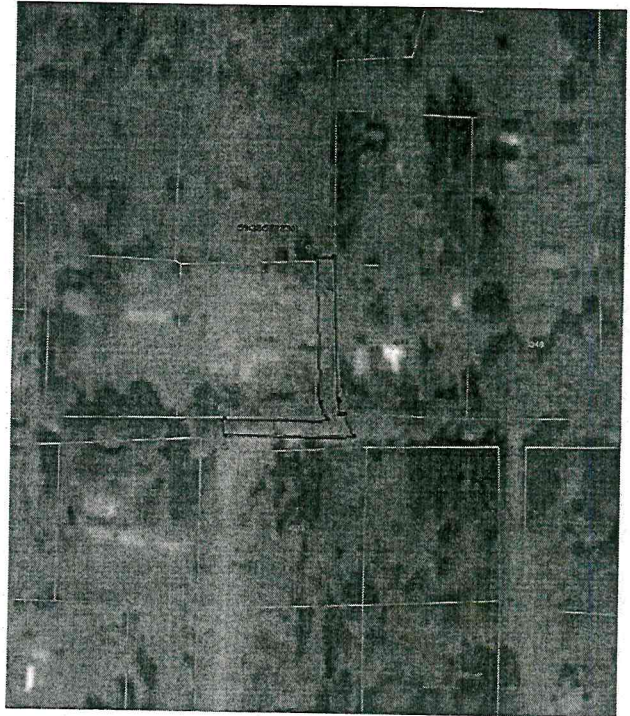
М.В. Королева

Приложение
к распоряжению
комитета имущественных
отношений администрации
Пермского муниципального района
от 01.03.2022 № 703

Схема расположения границ публичного сервитута

Объект: "Строительство ВЛ 0,4 кВ с установкой ПУ для электроснабжения СНТ "Полюс" (4500063689)"
 Местоположение: Пермский край, Пермский муниципальный район, с/п Фроловское, снт "Полюс"
 Площадь земель или части земельного участка, кв.м.: 254
 Категория земель: земли сельскохозяйственного назначения
 Вид разрешенного использования: —

Обозначение характерных точек границ	Координаты		Метод определения координат и среднее квадратиче.скал погрешность положения	Площадь, кв.м.
	X	Y		
1	507677,91	2251754,20	Метод спутниковых геодезических измерений (определитель) 0,1	254
2	507675,12	2251754,36		
3	507675,09	2251755,36		
4	507670,03	2251757,45		
5	507669,58	2251729,26		
6	507673,57	2251729,03		
7	507673,80	2251751,59		
8	507677,64	2251749,98		
9	507710,66	2251748,39		
10	507710,90	2251752,27		
11	507678,49	2251753,96		
1	507677,91	2251754,20		



Масштаб 1:1000

Условные обозначения

- граница сервитута
- 59:32:3890013 — номер кадастрового квартала
- 1553 — номер земельного участка в кадастровом квартале
- граница существующих земельных участков
- граница кадастрового квартала
- проектное местоположение инженерного сооружения

